



ประกาศสถาบันเทคโนโลยีพระจอมเกล้าเจ้าคุณทหารลาดกระบัง
เรื่อง แนวทางในการจัดทำชุดห้องปฏิบัติการ (Laboratory Gown)

โดยที่เป็นการสมควรกำหนดแนวทางในการจัดทำชุดห้องปฏิบัติการ (Laboratory Gown) ของนักศึกษาสถาบันเทคโนโลยีพระจอมเกล้าเจ้าคุณทหารลาดกระบัง เพื่อนำมาใช้ในห้องปฏิบัติการ (Laboratory) และเพื่อให้เป็นไปในรูปแบบเดียวกัน

อาศัยอำนาจตามความในข้อ ๔.๓ และ ๔.๔ ของข้อบังคับสถาบันเทคโนโลยีพระจอมเกล้าเจ้าคุณทหารลาดกระบัง ว่าด้วยระเบียบนักศึกษา พ.ศ. ๒๕๕๒ และที่แก้ไขเพิ่มเติมโดยข้อบังคับสถาบันเทคโนโลยีพระจอมเกล้าเจ้าคุณทหารลาดกระบัง (ฉบับที่ ๒) พ.ศ. ๒๕๖๒ ประกอบด้วยมติคณะกรรมการพัฒนานักศึกษา ครั้งที่ ๖/๒๕๖๓ เมื่อวันที่ ๑๕ ธันวาคม พ.ศ. ๒๕๖๓ และมติที่ประชุมคณะกรรมการบริหารสถาบันเทคโนโลยีพระจอมเกล้าเจ้าคุณทหารลาดกระบังในการประชุมครั้งที่ ๒/๒๕๖๔ เมื่อวันที่ ๒ กุมภาพันธ์ พ.ศ. ๒๕๖๔ ได้ให้ความเห็นชอบแล้ว จึงออกประกาศดังนี้

ข้อ ๑ ประกาศนี้เรียกว่า “ประกาศสถาบันเทคโนโลยีพระจอมเกล้าเจ้าคุณทหารลาดกระบัง เรื่อง แนวทางในการจัดทำชุดห้องปฏิบัติการ (Laboratory Gown)”

ข้อ ๒ ประกาศนี้ให้ใช้บังคับตั้งแต่ ปีการศึกษา ๒๕๖๔ เป็นต้นไป

ข้อ ๓ บรรดาประกาศ หรือมติอื่นใดในส่วนที่ได้กำหนดไว้แล้วในประกาศนี้ หรือซึ่งขัดหรือแย้งกับประกาศนี้ ให้ใช้ประกาศนี้แทน

ข้อ ๔ ในประกาศนี้

“ตราสัญลักษณ์สถาบัน” หมายความว่า ตราสัญลักษณ์ประจำสถาบันเทคโนโลยี พระจอมเกล้าเจ้าคุณทหารลาดกระบัง ตามประกาศสถาบันเทคโนโลยีพระจอมเกล้าเจ้าคุณทหารลาดกระบัง เรื่อง ตรา เครื่องหมาย หรือสัญลักษณ์ของสถาบันเทคโนโลยีพระจอมเกล้าเจ้าคุณทหารลาดกระบัง พ.ศ. ๒๕๕๔ โดยใช้มาตั้งแต่ก่อตั้งสถาบัน เป็นวงกลมสองชั้นภายในวงกลมชั้นในมีตรา พระมหามงกุฎครอบเลขไทย “๔” ล้อมรอบด้วยลายกนก ด้านบนของตราพระมหามงกุฎเป็นรัศมีด้านข้างทั้งสองข้างของตราพระมหามงกุฎเป็นฉัตรห้าชั้น ประกอบพระเกียรติยศ ด้านล่างของตราพระมหามงกุฎมีคำว่า “สถาบันเทคโนโลยีพระจอมเกล้าเจ้าคุณทหารลาดกระบัง” สื่อความหมายว่า สถาบันเทคโนโลยีพระจอมเกล้าเจ้าคุณทหารลาดกระบัง เป็นสถาบันที่มีความเชี่ยวชาญวิชาการทางด้านวิทยาศาสตร์และเทคโนโลยี

ข้อ ๕ ชุดห้องปฏิบัติการ (Laboratory Gown) ตามประกาศนี้ ให้ใช้แต่งกายในการปฏิบัติการทดลองในห้องปฏิบัติการทางวิทยาศาสตร์

ข้อ ๖ รูปแบบของชุดห้องปฏิบัติการ (Laboratory Gown) ให้ประกอบด้วย

๖.๑ ชุดแบบคอปก สีขาว แขนยาว ใช้ผ้าไทเร ความยาวของชายเสื้อตัดคลุมถึงเข่า กระดุม ๕ เม็ด มีกระเป๋าค้นหน้าอกซ้าย ๑ ใบ ขนาด ความกว้าง ๑๒.๐ เซนติเมตร ความสูง ๑๕.๐ เซนติเมตร และเย็บตัดเฉียงมุมด้านล่างความกว้าง ๓.๐ เซนติเมตร มีกระเป๋าด้านล่างข้างละ ๒ ใบ ขนาด ความกว้าง ๑๕.๐ เซนติเมตร ความสูง ๑๗.๐ เซนติเมตร เย็บตัดเฉียงมุมด้านล่างของกระเป๋าค้นความกว้าง ๓.๐ เซนติเมตร ด้านหลังเย็บแถบคาดเอวแบบมีจีบในระดับระหว่าง กระเป๋ากับกระเป๋าล่างที่อยู่ด้านหน้า ความสูง ๕.๐ เซนติเมตร และผ่าหลังห่างจากแถบคาดเอว ๑๐.๐ เซนติเมตร ลงไปจนถึงชายชุดปฏิบัติการ และเย็บเปิดช่องสำหรับกระเป๋ากางเกงที่ระดับเดียวกับกระเป๋าล่างด้านหน้าโดยขอบบนระดับเดียวกัน ความสูง ๑๕.๐ เซนติเมตร

๖.๒ ปีกตราสัญลักษณ์สถาบัน ขนาดเส้นผ่านศูนย์กลาง ๕.๐ เซนติเมตร และปักชื่อส่วนงานวิชาการ เป็นตัวอักษรภาษาอังกฤษตัวพิมพ์ใหญ่ด้วยแบบตัวอักษร Cordia New จำนวน ๑ หรือ ๒ บรรทัด ความสูงบรรทัดละ ๐.๕ เซนติเมตร ตามความยาวของชื่อส่วนงานวิชาการ ปักด้วยด้ายสีกรมท่าหรือน้ำเงินเข้ม

ข้อ ๗ ตราสัญลักษณ์สถาบัน ตัวอักษร ที่ต้องนำมาปักลงบนชุดห้องปฏิบัติการ (Laboratory Gown) ให้เป็นไปตามแบบที่แนบท้ายประกาศนี้

ข้อ ๘ ให้อธิการบดีเป็นผู้รักษาการให้เป็นไปตามประกาศนี้ และมีอำนาจตีความรวมทั้งวินิจฉัยปัญหาที่เกี่ยวกับการปฏิบัติตามประกาศนี้

ประกาศ ณ วันที่ ๑๗ เดือน กุมภาพันธ์ พ.ศ. ๒๕๖๔



(ศาสตราจารย์ ดร.สุชัชวีร์ สุวรรณสวัสดิ์)

อธิการบดี

๖.๒ ปักตราสัญลักษณ์สถาบัน ขนาดเส้นผ่านศูนย์กลาง ๕.๐ เซนติเมตร และปักชื่อส่วนงานวิชาการ เป็นตัวอักษรภาษาอังกฤษตัวพิมพ์ใหญ่ด้วยแบบตัวอักษร Cordia New จำนวน ๑ หรือ ๒ บรรทัด ความสูงบรรทัดละ ๐.๕ เซนติเมตร ตามความยาวของชื่อส่วนงานวิชาการ ปักด้วยด้ายสีกรมท่าหรือน้ำเงินเข้ม

ข้อ ๗ ตราสัญลักษณ์สถาบัน ตัวอักษร ที่ต้องนำมาปักลงบนชุดห้องปฏิบัติการ (Laboratory Gown) ให้เป็นไปตามแบบที่แนบท้ายประกาศนี้

ข้อ ๘ ให้อธิการบดีเป็นผู้รักษาการให้เป็นไปตามประกาศนี้ และมีอำนาจตีความรวมทั้งวินิจฉัยปัญหาที่เกี่ยวกับการปฏิบัติตามประกาศนี้

ประกาศ ณ วันที่ ๑๙ เดือน กุมภาพันธ์ พ.ศ. ๒๕๖๔



(ศาสตราจารย์ ดร.สุชัชวีร์ สุวรรณสวัสดิ์)
อธิการบดี

ตัวอย่าง ข้อ ๖ ตราสัญลักษณ์สถาบันที่จะนำมาใช้กับชุดห้องปฏิบัติการ (Laboratory Gown)



FACULTY OF

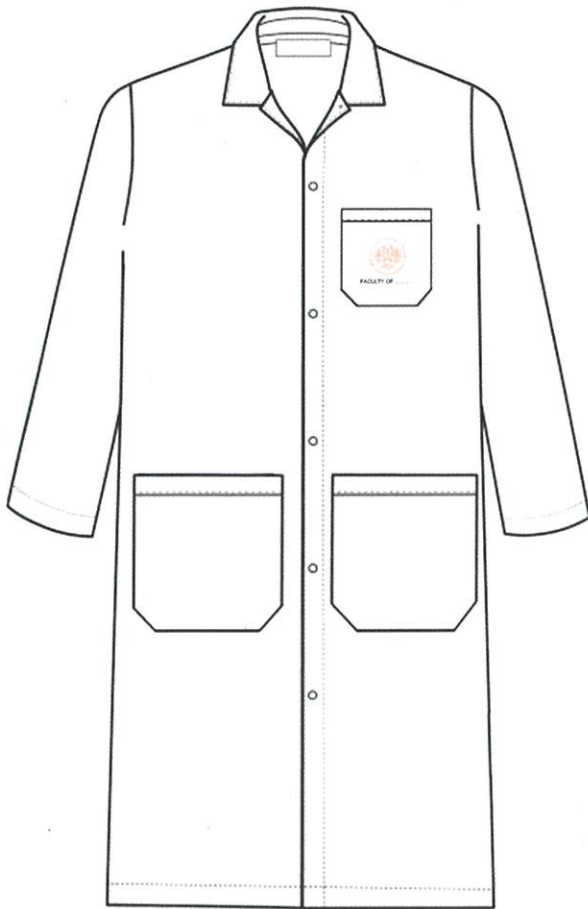
หรือ SCHOOL OF

หรือ COLLEGE OF

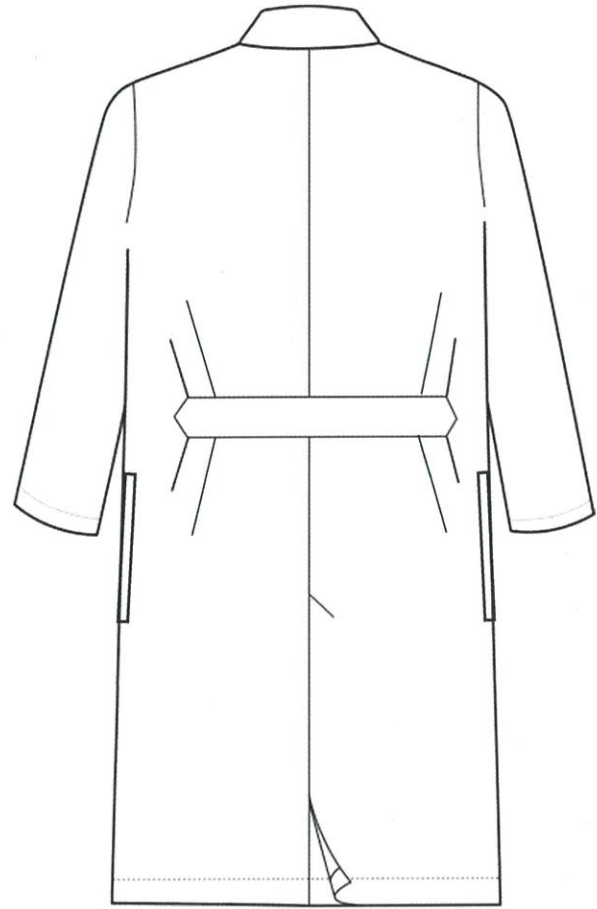
รูปลักษณ์

๑. ตราสัญลักษณ์สถาบัน มีขนาดเส้นผ่านศูนย์กลาง ๕.๐ เซนติเมตร และปักด้วยด้ายสีส้ม Pantone ๑๖๖C
๒. ชื่อแต่ละส่วนงานวิชาการ เป็นตัวอักษรภาษาอังกฤษ จำนวน ๑ หรือ ๒ บรรทัด โดยมีความสูงบรรทัดละ ๐.๕ เซนติเมตร ให้ใช้แบบตัวอักษรภาษาอังกฤษฟอนต์ Cordia New และปักด้วยด้ายสีกรมท่าหรือน้ำเงินเข้ม

ตัวอย่างชุดห้องปฏิบัติการ (Laboratory Gown)



ด้านหน้า



ด้านหลัง

รูปลักษณะ

๑. เป็นชุดคอปกสีขาว แขนยาว ใช้โทเร มีกระดุม ๕ เม็ด ความยาวของชุดตัดคลุมถึงเข่า
๒. กระเป๋าด้านบน ความกว้าง ๑๒.๐ เซนติเมตร ความสูง ๑๕.๐ เซนติเมตร และเย็บตัดเฉียงมุมด้านล่างความกว้าง ๓.๐ เซนติเมตร โดยปักตราสัญลักษณ์ของสถาบันตามตัวอย่างข้อ ๖ ตราสัญลักษณ์สถาบันที่จะนำมาใช้กับชุดห้องปฏิบัติการ (Laboratory Gown)
๓. กระเป๋าด้านล่าง จำนวน ๒ ใบ ความกว้าง ๑๕.๐ เซนติเมตร ความสูง ๑๗.๐ เซนติเมตร และเย็บตัดเฉียงมุมด้านล่าง ความกว้าง ๓.๐ เซนติเมตร
๔. ด้านหลังเย็บแถบคาดเอวแบบมีจีบในระดับระหว่าง กระเป๋าด้านบนกับกระเป๋าด้านล่างที่อยู่ด้านหน้า ความสูง ๕.๐ เซนติเมตร
๕. ฝ่าหลังห่างจากแถบคาดเอว ๑๐.๐ เซนติเมตร ลงไปจนถึงชายชุดปฏิบัติการ
๖. เย็บเปิดช่องสำหรับกระเป๋ากางเกงที่ระดับเดียวกับกระเป๋าด้านหน้าโดยขอบบนระดับเดียวกัน ความสูง ๑๕.๐ เซนติเมตร